



Dernière version de ce manuel

IP1639FR•2023-05-12

# Ditec



## Ditec OBBI

Manuel Technique

# Automatisme pour portes à battant

(Traduction des instructions d'origine)

# Sommaire

Consignes générales de sécurité .....	45
Déclaration d'incorporation de quasi-machines .....	46
1. Données techniques .....	47
1.1 Mode d'emploi .....	48
1.2 Directive Machines .....	48
2. Installation type .....	49
3. Références motoréducteur .....	50
4. Installation .....	51
4.1 Contrôles préliminaires .....	51
4.2 Installation du motoréducteur .....	51
5. Raccordements électriques .....	55
6. Plan d'entretien ordinaire .....	56
Mode d'emploi .....	57
Instructions de déverrouillage manuel .....	59

## Légende



Ce symbole indique des consignes de sécurité ou des remarques auxquelles il faut prêter une attention particulière.



Este símbolo indica informações úteis para o funcionamento correto do produto.

# Consignes générales de sécurité



**ATTENTION !** Consignes de sécurité importantes. Suivre attentivement ces instructions. Le non-respect des informations contenues dans ce manuel peut entraîner des blessures graves ou endommager l'appareil. Conserver ces instructions pour toute référence ultérieure. Ce manuel, ainsi que ceux des accessoires éventuels, peuvent être téléchargés sur le site [www.ditecautomations.com](http://www.ditecautomations.com)

Ce manuel d'installation est destiné au personnel qualifié uniquement • L'installation, les raccordements électriques et les réglages doivent être effectués par du personnel qualifié, conformément aux règles de l'art et aux réglementations en vigueur • Lire attentivement les instructions avant de procéder à l'installation du produit.



Les matériaux de l'emballage (plastique, polystyrène, etc.) ne doivent pas être abandonnés dans la nature et ne doivent pas être laissés à la portée des enfants, car ils sont une source potentielle de danger • Ne pas installer le produit en environnement et atmosphère explosifs : la présence de gaz ou de fumées inflammables constituent un grave danger pour la sécurité • S'assurer que la plage de température de fonctionnement indiquée dans les caractéristiques techniques est compatible avec le lieu d'utilisation • Avant d'installer la motorisation, vérifier que la structure existante ainsi que les éléments de support et de guidage répondent aux exigences de résistance et de stabilité nécessaires, vérifier la stabilité et la régularité de la partie guidée et s'assurer qu'il n'y a aucun risque de déraillement ou de chute. Apporter toutes les modifications structurelles relatives à la réalisation des distances de sécurité et à la protection ou délimitation de toutes les zones d'écrasement, de cisaillement, d'entraînement et de danger en général. Le fabricant du système de motorisation n'est pas responsable du non-respect des règles de l'art dans la construction des châssis à motoriser, ni des déformations pouvant survenir lors de l'utilisation • Les dispositifs de sécurité (photocellules, bourrelets sensibles, arrêts d'urgence, etc.) doivent être installés en tenant compte des règlements et directives en vigueur, des critères des règles de l'art, de l'environnement de l'installation, de la logique de fonctionnement du système et des forces développées par la porte ou le portail motorisé(e) • Les dispositifs de sécurité doivent protéger les zones éventuelles d'écrasement, de cisaillement, d'entraînement et de danger en général, de la porte ou du portail motorisé(e). Appliquer la signalisation prévue par la réglementation en vigueur pour localiser les zones dangereuses • Toute installation doit indiquer de façon visible les données d'identification de la porte ou du portail motorisé(e) • Avant de procéder au raccordement électrique, s'assurer que les données de la plaquette signalétique correspondent à celles du réseau d'alimentation électrique. Prévoir sur le réseau d'alimentation un dispositif de coupure omnipolaire avec une distance d'ouverture des contacts égale ou supérieure à 3 mm. Vérifier qu'en amont de l'installation électrique il y a un interrupteur différentiel adéquat et une protection contre les surintensités conformément aux règles de l'art et aux normes en vigueur • Si nécessaire, relier la porte ou les portails automatisés à un système de mise à la terre efficace installé conformément aux normes de sécurité en vigueur.



Avant de remettre l'installation à l'utilisateur final, s'assurer que l'automatisation est réglée de manière adéquate pour répondre aux exigences fonctionnelles et de sécurité, et que tous les dispositifs de commande, de sécurité et de déverrouillage manuel fonctionnent correctement • Pendant les opérations d'entretien et de réparation, débrancher l'alimentation électrique avant d'ouvrir le couvercle pour accéder aux parties électriques • Le retrait du carter de protection de l'automatisme doit être effectué uniquement par du personnel qualifié.



Les pièces électroniques doivent être manipulées avec des bracelets conducteurs antistatiques mis à la terre. Le fabricant de la motorisation décline toute responsabilité en cas d'installation de composants incompatibles avec un fonctionnement sécurisé et adéquat • En cas de réparation ou de remplacement des produits, utiliser exclusivement des pièces de rechange originales • L'installateur doit fournir tous les renseignements concernant le fonctionnement automatique, manuel ou de secours de la porte ou du portail automatisés et remettre la notice d'emploi et de sécurité à l'utilisateur.

# Déclaration d'incorporation de quasi-machines

(Directive 2006/42/CE, annexe II-B)

Nous :

ASSA ABLOY Entrance Systems AB  
Lodjursgatan 10  
SE-261 44 Landskrona  
Suède

Déclarons sous notre seule responsabilité que le type d'équipement appelé :

Ditec OBBI Automatisation pour portails battants

Est conforme aux directives suivantes et à leurs modifications :

2006/42/CE Directive Machines (MD), concernant les exigences essentielles de santé et de sécurité  
suivantes : 1.1.2, 1.1.3, 1.2.1, 1.2.2, 1.2.3, 1.2.4.2, 1.2.6, 1.3.9, 1.4.3, 1.7.2, 1.7.3, 1.7.4,  
1.7.4.1, 1.7.4.2.

2014/30/UE Directive compatibilité électromagnétique (EMCD)

2011/65/UE Limitation de l'utilisation des substances dangereuses (RoHS 2)

2015/863/UE Limitation de l'utilisation des substances dangereuses (modification RoHS 2)

Normes européennes harmonisées qui ont été appliquées :

EN 61000-6-3:2007 + A1:2011 + AC:2012

EN 60335-1:2012 + AC:2014 + A11:2014 + A13:2017 + A1:2019 + A14:2019 + A2:2019 + A15:2021

Autres normes ou spécifications techniques appliquées :

IEC 60335-1:2010 + C1:2010 + C2:2011 + A2:2013 + C1:2014 + A2:2016 + C1:2016

EN 12453:2017

Le procédé de fabrication assure la conformité de l'équipement au dossier technique.

Responsable du dossier technique :

Matteo Fino

BSP Ind channel & Gate Automation

Ditec S.p.A.

Largo U. Boccioni, 1

21040 Origgio (VA)


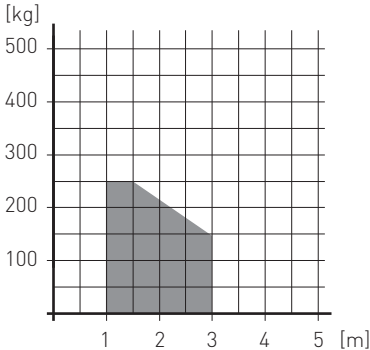
Italie

Signé au nom et pour le compte d'ASSA ABLOY Entrance Systems AB par :

Lieu	Date	Signature	Fonction
Origgio	2023-05-12	Matteo Fino	Head of Ind channel & Gate Automation



# 1. Données techniques

<b>Ditec OBBI3BH</b>	
Alimentation	24 V=
Absorption	3 A
Poussée	1500 N
Course max	350 mm
Temps de ouverture	25 s / 90°
Poids maximal du portail	250 kg
Largeur max du vantail	3,0 m
Classe de service	3 - FREQUENTE (testé jusqu'à 150.000 cycles)
Intermittence	<b>S2</b> = 30 min (T= 25°C) <b>S3</b> = 50% (T= 25°C)
Cycles / heure *	30 (T= 25°C)
Cycles continus **	28 (T= 25°C)
Température de fonctionnement (T)	 -20°C    +55°C    (-35°C    +55°C avec NIO activé)
Degré de protection	IP54
Armoire électronique	LCU30H - LCU30HJ - LCU40H - LCU40HJ
Indications d'utilisation m = longueur du vantail kg = poids du vantail	



- \* Cycles indicatifs tenant compte d'un temps de manoeuvre d'ouverture/fermeture de 30 sec et d'un temps de pause de 30 sec. Le cycle complet dure 120 sec.
- \*\* Cycles indicatifs tenant compte d'un temps de manoeuvre d'ouverture/fermeture de 30 sec et d'un temps de pause de 2 sec. Le cycle complet dure 64 sec.

## 1.1 Mode d'emploi

**Utilisation: FREQUENT** (Pour installations de maisons unifamiliales ou multifamiliales avec passage pour véhicules ou passage piétons fréquent).

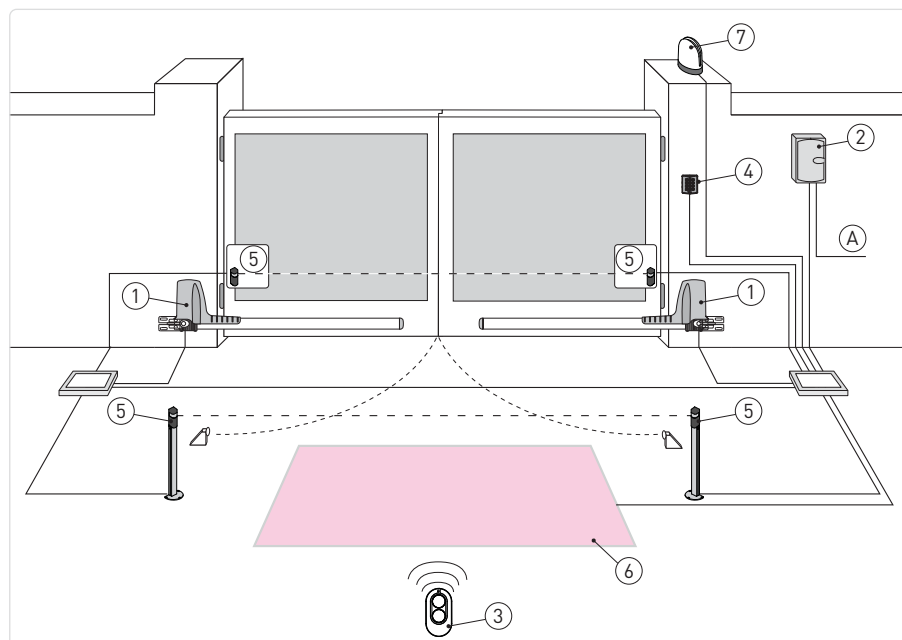
- Les performances d'utilisation se reportent au poids recommandé (environ les 2/3 du poids maximum autorisé). L'utilisation avec le poids maximum autorisé pourrait porter à une baisse des performances indiquées plus haut.
- La classe de service, les temps d'utilisation et le nombre de cycles consécutifs ont une valeur purement indicative. Il s'agit de valeurs relevées statistiquement dans des conditions moyennes d'utilisation, n'offrant donc pas une précision absolue pour chaque cas spécifique.
- Chaque entrée automatique présente des éléments variables comme: frottements, compensations et conditions environnementales pouvant modifier fondamentalement aussi bien la durée que la qualité de fonctionnement de l'accès automatique ou d'une partie de ses éléments (entre autres, les automatismes). L'installateur est tenu d'adopter des coefficients de sécurité adaptés à chaque installation spécifique.

## 1.2 Directive Machines

Selon la Directive Machines (2006/42/CE), l'installateur de la motorisation d'une porte ou d'un portail a les mêmes obligations que le fabricant d'une machine et, à ce titre, il doit :

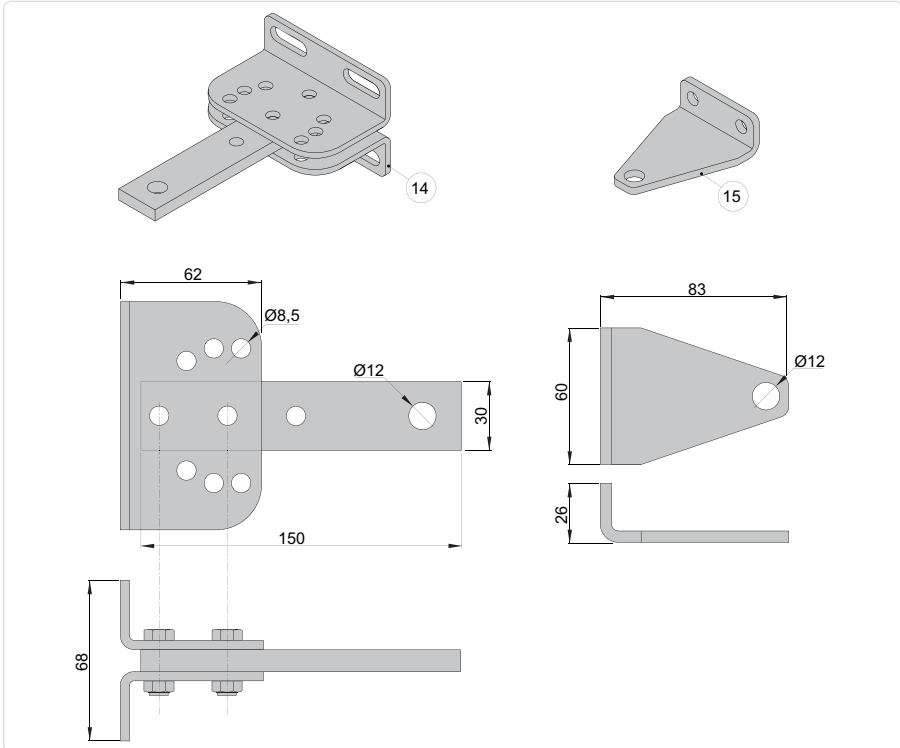
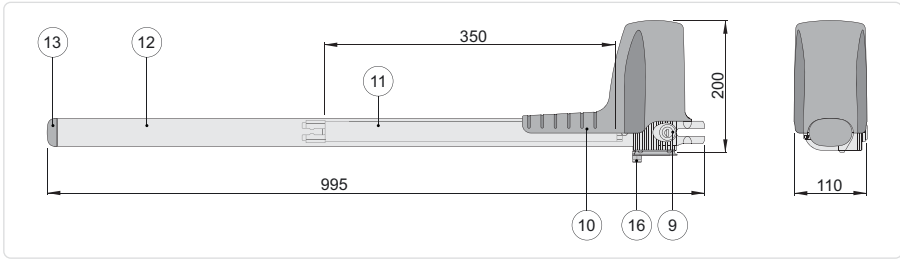
- préparer le dossier technique qui doit contenir les documents indiqués à l'annexe V de la Directive Machines ;  
(Le dossier technique doit être conservé et tenu à la disposition des autorités nationales compétentes pendant une période d'au moins dix ans à compter de la date de fabrication de la porte motorisée) ;
- rédiger la déclaration de conformité CE conformément à l'annexe II-A de la Directive Machines et la remettre au client ;
- apposer le marquage CE sur la porte motorisée conformément au point 1.7.3 de l'annexe I de la Directive Machines.

## 2. Installation type



Réf.	Code	Description	Câble
A		Boîte de dérivation (n'est pas fournie). Relier l'alimentation à un interrupteur omnipolaire de type homologué avec distance d'ouverture des contacts d'au moins 3 mm (non fourni par DITEC). Pour le raccordement au réseau, utiliser un conduit indépendant et séparé des raccordements aux dispositifs de commande et de sécurité.	
1	OBBI3BH	Motoréducteur	2 x 1,5 mm <sup>2</sup>
2	LCU30H-HJ LCU40H-HJ	Tableau électronique	3G x 1,5 mm <sup>2</sup>
3	ZEN	Radiocommande	/
4	AXK4	Clavier radiocommande à combinaison numérique	/
	AXK5M	Sélecteur à clé mural avec cylindre européen	4 x 0,5 mm <sup>2</sup>
	AXK5N	Sélecteur à clé semi-encasté avec cylindre européen	
	AXK5NM	Sélecteur à clé mural sans cylindre	
AXK5NI	Sélecteur à clé semi-encasté sans cylindre		
	AXR7	Unité de lecture RFID	5 x 0,5 mm <sup>2</sup>
5	LIN2	Cellules photoélectriques	4 x 0,5 mm <sup>2</sup>
	LIN2B		
	AXP2		
	LAB4		
6	LAB9	Espirale magnétique	2 x 1,5 mm <sup>2</sup>
7	FLM	Flash clignotant	2 x 1 mm <sup>2</sup>
	FL24	Antenne (intégrée au flash clignotant)	coaxiale RG-58 (50 Ω)

### 3. Références motoréducteur



Réf.	Code	Description
9		Déblocage a clé
10		Couvercle
11		Tube d'entraînement
12		Couvre-tube
13		Bouchon de fermeture
14		Patte posterieure
15		Patte antérieure
16		Bride d'attache de la gaine passe-câble



## 4. Installation

La garantie de fonctionnement et les prestations déclarées s'obtiennent seulement avec des accessoires et dispositifs de sécurité DITEC.

Toutes les cotes reportées sont exprimées en mm, sauf indication contraire.

### 4.1 Contrôles préliminaires

Contrôler que la structure est robuste et que les gonds sont bien graissés. Prévoir une butée d'arrêt à l'ouverture et à la fermeture.

### 4.2 Installation du motoréducteur

Contrôler les mesures de l'installation en fonction de la distance qui existe entre le gond du vantail et l'arête du poteau [C] et de l'angle d'ouverture désiré [D].

Les mesures de l'installation qui sont indiquées dans le tableau permettent de choisir les valeurs de [A] et [B] en fonction de l'angle d'ouverture désiré et en référence aux espaces et aux encombrements qui se trouvent sur le site.

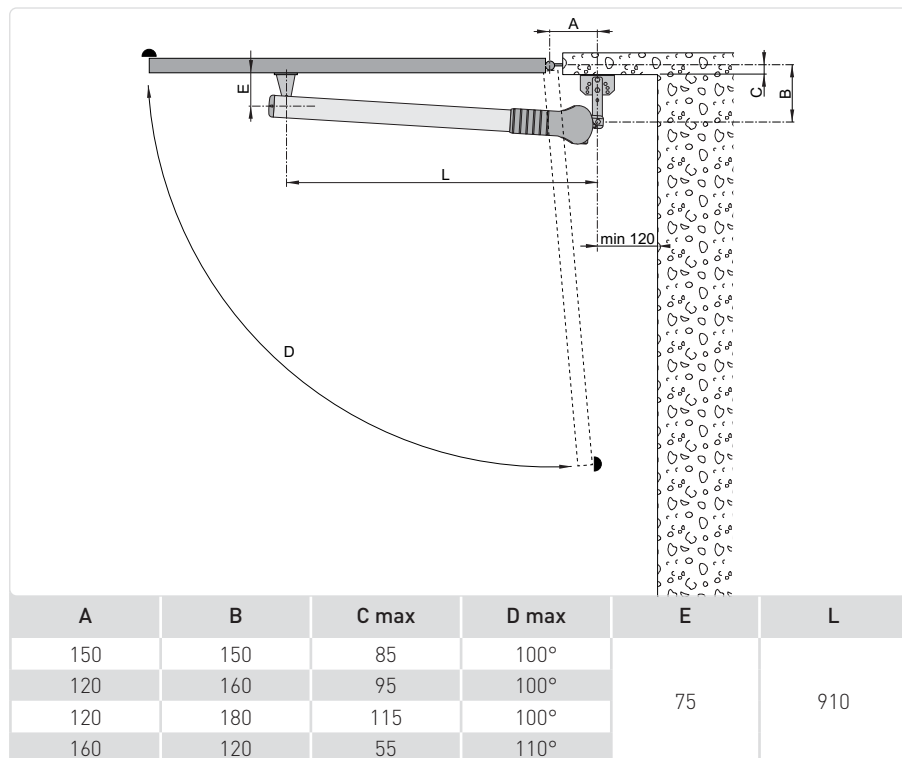
**REMARQUE** : pour que le mouvement du portail soit régulier les mesures [A] et [B] doivent être égales.

En augmentant la mesure [A] on réduit la vitesse de rapprochement en ouverture.

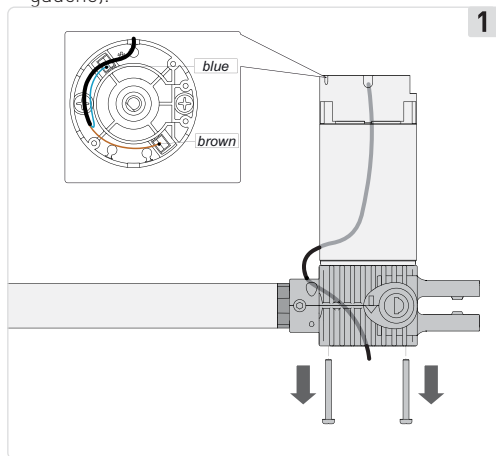
En augmentant la mesure [B] on réduit la vitesse de rapprochement en fermeture et on augmente la résistance à l'effraction.

En augmentant la mesure [B] on augmente les degrés d'ouverture du portail.

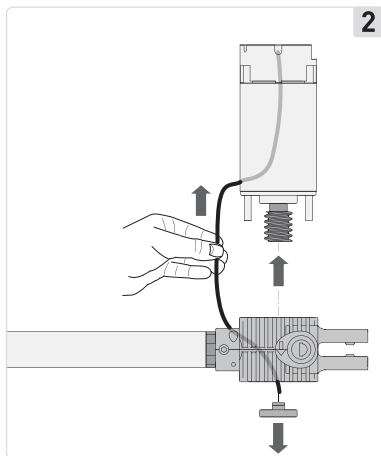
Les mesures [A] et [B] doivent de toute manière être compatibles avec la course utile du piston; ce qui fait que si l'on augmente la mesure [A] il faut diminuer la mesure [B] et vice-versa.



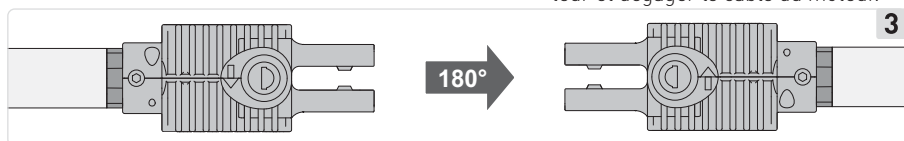
- Dans le cas où il faudrait modifier le sens d'ouverture du motoréducteur, suivre les indications fournies dans la figure (exemple de transformation moteur avec sens d'ouverture de droite à gauche).



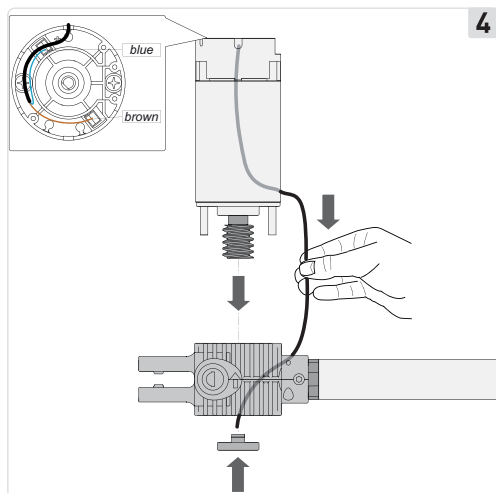
- Dévisser les vis de fixation du moteur.



- Enlever le moteur, le bouchon du réducteur et dégager le câble du moteur.

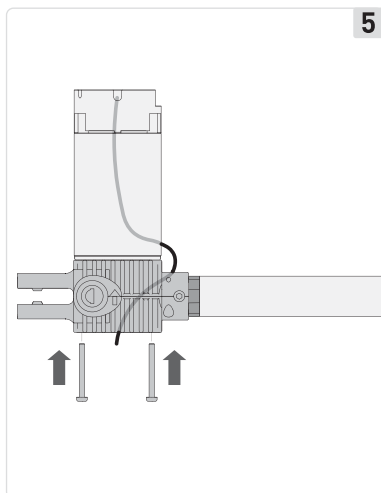


- Faire tourner le réducteur de 180°.



- Après avoir fait tourner le réducteur, remettre le moteur, le bouchon et enfilez le câble.

**ATTENTION** : le moteur doit être monté de manière à ce que le câble reste de la partie opposée au déverrouillage.

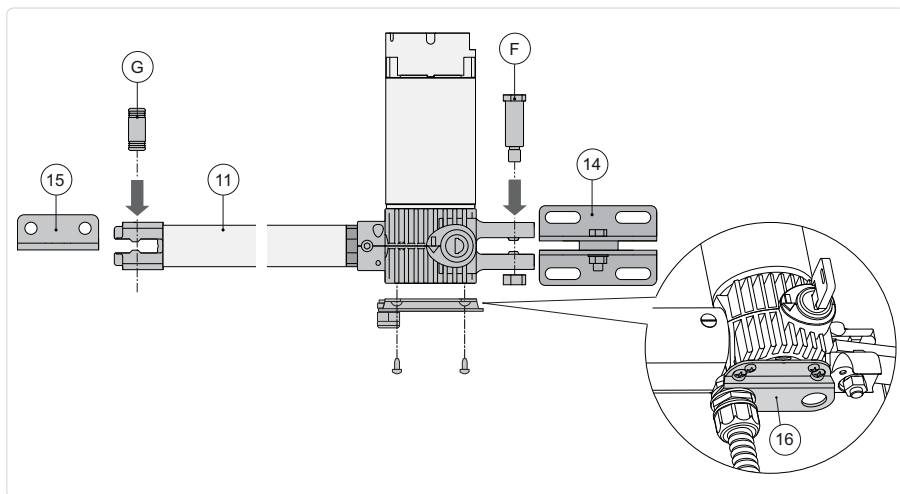


- Insérer et fixer les vis de fixation du moteur.

- Fixer la patte postérieure [14] en respectant les mesures [A] et [B] en fonction de l'angle d'ouverture désiré [D].
- Sur la patte postérieure il y a des trous pour faciliter le montage.
- Fixer le piston à la patte postérieure [14] avec l'axe [F] fourni avec l'équipement
- Allonger le tube d'entraînement [11] le plus possible et le raccourcir de 20 mm environ.

**ATTENTION** : les butées d'arrêt doivent conserver une marge de course du tube d'entraînement de 10 mm aussi bien en position de vantail fermé que de vantail ouvert.

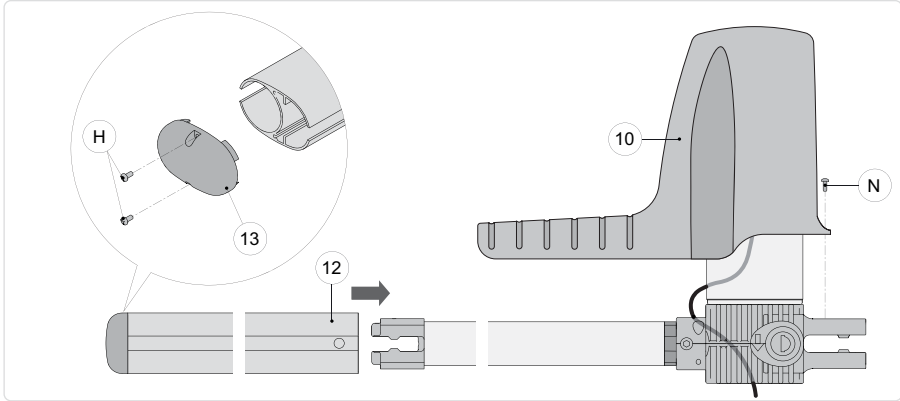
- Avec le vantail complètement fermé positionner la patte antérieure [15], contrôler si elle est bien alignée avec celle postérieure et la fixer au vantail.
- Fixer le piston à la patte antérieure avec le pivot [G] fourni. Pour garantir un bon fonctionnement les motoréducteurs doivent être montés avec le carter du moteur en haut.
- Débloquer le motoréducteur et contrôler, en déplaçant le portail à la main, si toute la course se fait sans aucune interférence. Lubrifier légèrement les articulations avant et arrière.



- Assembler le couvre-tube [12] avec le bouchon [13] et le joint et le fixer avec les vis [H] fournies avec l'équipement.

**ATTENTION** au sens d'introduction. Les ouvertures sur le bouchon de fermeture [13] doivent se trouver dans la partie inférieure pour permettre à l'eau de s'écouler.

- Monter le carter [10] en le fixant avec la vis [N], en faisant attention au positionnement du câble.



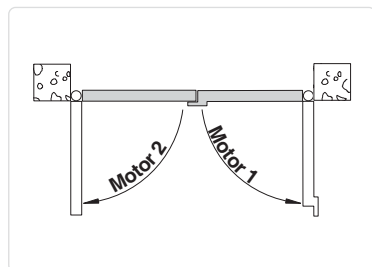
## 5. Raccordements électriques

Avant de raccorder l'alimentation électrique, vérifier que les données de la plaque correspondent à celles du réseau de distribution électrique.

Prévoir, sur le réseau d'alimentation, un interrupteur sectionneur omnipolaire présentant une distance d'ouverture des contacts supérieure ou égale à 3 mm.

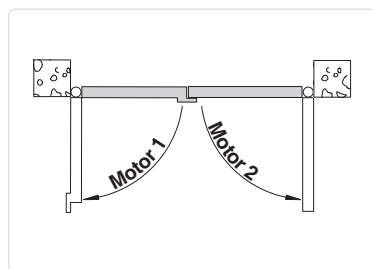
Vérifier que, en amont de l'installation électrique, sont montés un disjoncteur différentiel et une protection contre les surintensités adaptés.

Le motoréducteur OBBI3BH peut être raccordé au armoire électronique LCU30H-HJ et LCU40H-HJ. Les raccordements électriques et la mise en marche des motoréducteurs OBBI3BH sont illustrés dans la figure et dans le manuel d'installation de l'armoire électronique LCU30H-HJ et LCU40H-HJ.



Motor 1	Bornier armoire électronique		
	31	32	33
OBBI3BH	Bleu	/	Noir

Motor 2	Bornier armoire électronique		
	34	35	36
OBBI3BH	Noir	/	Bleu



Motor 1	Bornier armoire électronique		
	31	32	33
OBBI3BH	Noir	/	Bleu

Motor 2	Bornier armoire électronique		
	34	35	36
OBBI3BH	Bleu	/	Noir

Pour les instructions complètes du tableau électronique LCU40H-HJ, consulter le manuel IP2246 :



<https://www.ditecautomations.com/global/market-documents/QR/Multilinguages/LCU40H/DitecLCU40H.pdf>

Pour les instructions complètes du tableau électronique LCU30H-HJ, consulter le manuel IP2251 :



<https://www.ditecautomations.com/global/market-documents/QR/Multilinguages/LCU30H/DitecLCU30H.pdf>

## 6. Plan d'entretien ordinaire

Effectuer les opérations et les vérifications suivantes tous les 6 mois, en fonction de l'intensité d'utilisation de l'automatisme.

Couper l'alimentation 230 V~ et batteries si présentes:

- Nettoyer et graisser, avec de la graisse neutre, les axes de rotation, les gonds du portail et la vis d'entraînement.
- Vérifier la tenue des points de fixation.
- Contrôler le bon état des raccordements électriques.

Remettre l'alimentation 230 V~ et batteries si présentes:

- Contrôler les réglages de force.
- Contrôler le bon fonctionnement de toutes les fonctions de commande et de sécurité (photo-cellules).
- Contrôler le bon fonctionnement du système de déverrouillage.
- Vérifier le fonctionnement des batteries (en continu) en présence de l'armoire électronique LCU30H-HJ ou LCU40H-HJ en coupant l'alimentation et en effectuant quelques manœuvres consécutives. Après quoi, rebrancher l'alimentation 230 V~.

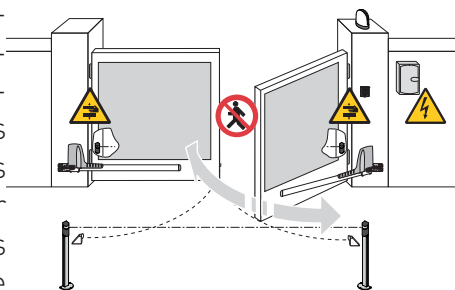


**REMARQUE :** pour les pièces de rechange, se reporter au catalogue spécifique.

# Mode d'emploi

## Consignes générales de sécurité pour l'utilisateur

ATTENTION ! Consignes de sécurité importantes • Suivre attentivement ces instructions. Le non-respect des informations contenues dans ce manuel peut entraîner des blessures graves ou endommager l'équipement • Conserver ces instructions pour toute référence ultérieure.



ATTENTION : Débrancher l'alimentation électrique avant toute opération de nettoyage ou de maintenance. Ce manuel et ceux des accessoires éventuels peuvent être téléchargés sur [www.ditecautomations.com](http://www.ditecautomations.com)

Ces consignes font partie intégrante et essentielle du produit et doivent être remises à l'utilisateur. Lire attentivement ces instructions car elles fournissent des informations importantes sur l'installation, l'utilisation et l'entretien en toute sécurité • Il est nécessaire de conserver ces instructions et les transmettre à toute personne qui reprend l'utilisation du système • Ce produit ne doit être utilisé que pour l'usage pour lequel il a été expressément conçu. Toute autre utilisation doit être considérée comme impropre et donc dangereuse.

Le fabricant ne peut être tenu responsable de tout dommage causé par une utilisation inappropriée, incorrecte ou déraisonnable • Éviter de travailler près des charnières ou des pièces mécaniques en mouvement. Ne pas entrer dans le rayon d'action de la porte ou du portail motorisés lorsqu'ils sont en mouvement. Ne pas s'opposer au mouvement de la porte ou du portail motorisés, car cela peut provoquer des situations dangereuses • Effectuer les opérations de verrouillage et de déverrouillage des vantaux lorsque le moteur est arrêté. Ne pas entrer dans la zone de fonctionnement de la porte



ou du portail motorisés • En cas de fonctionnement en mode « homme présent », les dispositifs de commande correspondants doivent être placés de manière à avoir une vue directe et complète de la porte ou du portail pendant les manoeuvres, loin des parties mobiles, à une hauteur minimale de 1,5 m et ne doivent pas être accessibles au public • La porte ou le portail motorisés peuvent être utilisés par des enfants âgés d'au moins 8 ans et par des personnes dont les capacités physiques, sensorielles ou mentales sont réduites, ou qui manquent d'expérience ou de connaissances, à condition qu'ils soient surveillés ou qu'ils aient reçu des instructions concernant l'utilisation sûre de l'équipement et la compréhension des risques encourus • Les enfants doivent être surveillés pour s'assurer qu'ils ne jouent pas avec l'appareil et qu'ils ne jouent pas ou ne se tiennent pas dans le rayon d'action de la porte ou du portail motorisés. Maintenir les radiocommandes et/ou tout autre dispositif de commande hors de portée des enfants, afin d'éviter que la porte ou le portail motorisé(e) ne soit actionné(e) involontairement • Le nettoyage et l'entretien à effectuer par l'utilisateur ne doivent pas être réalisés par des enfants sans surveillance • En cas de panne ou de dysfonctionnement du produit, couper l'interrupteur d'alimentation, en s'abstenant de toute tentative de réparation ou d'intervention directe. Toute réparation ou intervention technique doit être effectuée par du personnel qualifié. Le non-respect de ce qui précède peut créer des situations dangereuses • Pour garantir l'efficacité du système et son bon fonctionnement, il est essentiel de suivre les instructions du fabricant et de faire réviser périodiquement la porte ou le portail motorisé(e) par du personnel qualifié. En particulier, il est recommandé de vérifier périodiquement le bon fonctionnement de tous les dispositifs de sécurité • Les travaux d'installation, d'entretien et de réparation doivent être documentés et tenus à la disposition de l'utilisateur.



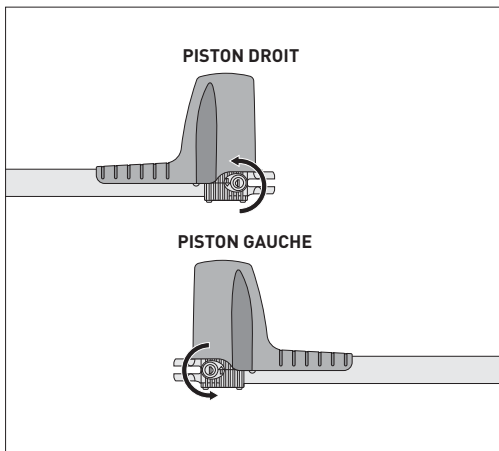
# Instructions de déverrouillage manuel

En cas de panne ou de coupure de courant, déverrouiller la serrure électrique éventuelle, introduire la clé et la tourner dans le sens contraire à celui des aiguilles d'une montre (dans le sens indiqué par la flèche sur le motoréducteur). Ouvrir le portail à la main.

Pour rebloquer les vantaux tourner la clé dans le sens des aiguilles d'une montre (dans le sens contraire à celui indiqué par la flèche sur le motoréducteur). Pour faciliter l'opération déplacer légèrement le vantail.



**ATTENTION** : effectuer les opérations de verrouillage et déverrouillage du vantail avec le moteur arrêté.



À DÉTACHER ET À REMETTRE À L'UTILISATEUR



Pour tout problème et/ou information, contacter l'Assistance Technique.

Cachet installateur	Opérateur
	Date intervention
	Signature technicien
	Signature client

Intervention effectuée \_\_\_\_\_  
\_\_\_\_\_  
\_\_\_\_\_  
\_\_\_\_\_  
\_\_\_\_\_  
\_\_\_\_\_






Tous les droits relatifs à ce matériel sont la propriété exclusive d'ASSA ABLOY Entrance Systems AB. Les contenus de cette publication ont été rédigés avec le plus grand soin, cependant ASSA ABLOY Entrance Systems AB décline toute responsabilité en cas de dommages causés par d'éventuelles erreurs ou omissions présentes dans ce document.

Nous nous réservons le droit d'apporter d'éventuelles modifications sans préavis.

Toute copie, reproduction ou modification est formellement interdite sans l'autorisation écrite préalable d'ASSA ABLOY Entrance Systems AB.

 Le symbole de la poubelle barrée indique que le produit ne peut pas être éliminé avec les ordures ménagères ordinaires. Il doit être recyclé conformément à la réglementation environnementale locale en matière de déchets. En triant les produits portant ce pictogramme, vous contribuez à réduire le volume des déchets incinérés ou enfouis, et à diminuer tout impact négatif sur la santé humaine et l'environnement.



ASSA ABLOY Entrance Systems AB  
Lodjursgatan 10  
SE-261 44, Landskrona  
Sweden  
© ASSA ABLOY